



ORGANISME DE
BASSIN VERSANT
DU SAGUENAY

2021-2022

RAPPORT
ANNUEL

Notre mission

L'Organisme de bassin versant du Saguenay a pour mission de coordonner et mobiliser les acteurs du milieu pour la planification et la réalisation d'actions visant la protection, la restauration et la mise en valeur de l'eau et de ses usages.

Conseil d'administration

- M. Éric Bouchard, administrateur
- M. Gilles Brassard, administrateur
- M. Frédéric Gagnon, administrateur
- M. Marc-André-Galbrand, secrétaire-trésorier
- Mme Monique Laberge, vice-présidente
- M. Alexandre Mathieu, administrateur
- M. Frédéric Munger, président
- M. Frédéric De Beaumont, administrateur
- M. Jimmy Bouchard, administrateur



Remerciements

- M. Ghislain Larocque
- M. Raphaël Émond
- M. Richard Sirois

Mot du président

Bonjour à tous,

Cette année encore a été remplie de défis et de changements, mais également de réussites et d'avancement. Malgré la prépondérance du télétravail, nous avons tout de même pu garder un contact constant entre les membres du conseil d'administration et l'équipe, ce qui a permis d'avancer plusieurs projets, dont la création d'un nouveau poste de direction générale adjointe!

Ce fut aussi ma première année à titre de président, après le départ de M. Ghislain Larocque qui a donné plus de 12 ans à l'OBVS. Je suis fier de voir tout le travail accompli par l'organisme, mais surtout par les nombreux bénévoles et employés qui s'y impliquent année après année. C'est grâce à toute ces personnes que nous pouvons accomplir des projets permettant la mise en valeur et la protection de l'eau dans notre belle et grande région.

J'anticipe la prochaine année avec motivation et optimisme pour l'OBV Saguenay. J'ai hâte de côtoyer toutes les personnes impliquées dans les nombreux comités qui ont tous à cœur la même mission de protection de l'eau.

En vous remerciant chaleureusement,

Frédéric Munger, Président

Notre Équipe



Marco Bondu
Directeur général



André Tanguay-Ferrel
Directeur général adjoint



Lisane Gamache
Coordonnatrice PDE



Karine L'Heureux
Secrétaire de direction



Alexandra Bouchard
Conseillère aux communications



Marianne Taillefer
Technicienne en environnement
et cartographie



Catherine Villeneuve
Chargée de projets



Mélissa Rochefort
Coordonnatrice en concertation
et mobilisation



Raphaël Gagnon
Chargé de projets



Remerciements:

Le personnel temporaire:

Remerciement spécial
à Anne-Sophie Néron !

- Gabrielle Blais
- Laurence Briand-Genest
- Margaux Couture-Lacasse
- Marjorie Gagnon
- Lydia Gauthier-Sauvé
- Alex Guérin
- Florence Larouche
- Maxime Sivret

Plan directeur de l'eau (PDE)



Le PDE en bref

Cette septième année du Plan directeur de l'eau de la zone de gestion intégrée des ressources en eau du Saguenay (PDE Saguenay) a surtout été marquée par des efforts de mise à jour. Des ateliers de concertation auxquels ont pris part de nombreux acteurs de l'eau ont d'abord permis l'identification d'éléments en lien avec des objectifs de conservation des milieux humides et hydriques (OCMHH). Le diagnostic du PDE a aussi fait l'objet d'une amorce d'actualisation à laquelle ont contribué plusieurs membres du comité d'experts pour le PDE (Comex PDE).

En matière de promotion du PDE, les communications diffusées ont mis l'accent sur les réalisations de la Table de concertation de l'OBV Saguenay (TC Saguenay) et de celles des acteurs de l'eau oeuvrant à l'avancement du PDE.

Comme à chaque année, un suivi de l'avancement de la mise en œuvre des actions et de l'atteinte des objectifs a également été réalisé.

Structure du PDE

- 15 problèmes, dont 5 prioritaires;
- 28 actions concertées, dont 5 prioritaires;

Promotion du PDE

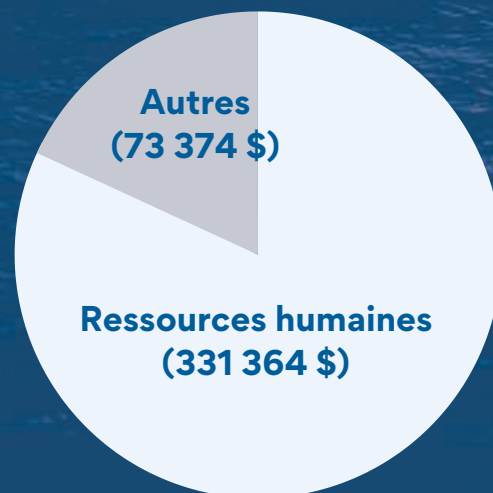
Publications
Facebook

13

Communiqués
de presse

1

PDE (404 738 \$)



L'année du PDE en chiffres

Révision du diagnostic

6

problèmes actualisés

12

membres experts consultés

1153

mentions problématiques, dont 663 nouvelles

Objectifs de conservation des milieux humides et hydriques

13

objectifs et 15 actions établies

49

organisations concertées

Table de concertation

69

membres issus de 45 organisations

5

rencontres tenues

Suivi de la mise en oeuvre

67

Maîtres d'oeuvre concernés, dont 24 à l'oeuvre

1

action en attente de révision

14

actions amorcées

4

actions complétées



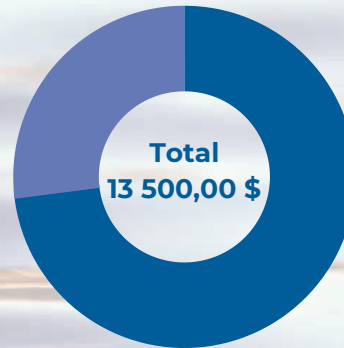
Les projets en cours



Saumon Atlantique

Caractérisation de l'habitat du saumon atlantique de la rivière Saint-Jean selon trois principaux volets : la morphologie de la rivière, la qualité des bandes riveraines de la rivière et de trois de ses tributaires et la qualité de l'habitat pour le poisson dans trois tributaires de la rivière.

Autres
(3 651,00 \$)



Ressources
humaines
(9 849,00 \$)



Analyse de vulnérabilité des sources d'approvisionnement en eau potable - Municipalité de Lamarche

Production d'une analyse de vulnérabilité de la source d'approvisionnement en eau potable de la Municipalité de Lamarche. Avec l'aide de l'entreprise Envir'eau-Puits inc., l'OBV cherche à établir des zones de protections de l'aquifère et de mettre en lumière les menaces potentielles ou réelles qui peuvent avoir un effet sur la qualité ou la quantité d'eau fournie par le site de prélèvement de la municipalité.

Autres
(18 965,00 \$)



Ressources
humaines
(3 987,76 \$)



Partenariat avec le CBLK pour l'amélioration de l'habitat du poisson : planification à l'échelle d'un bassin versant (Ruisseau des Chasseurs)

Le bassin versant du ruisseau des Chasseurs a été identifié par l'OBV Saguenay comme étant fortement susceptible à la sédimentation d'origine anthropique. L'habitat du poisson des cours d'eau de ce bassin versant pourrait être affecté par différentes sources de sédimentation. Le Comité de Bassin du Lac Kénogami et des rivières Chicoutimi et Aux Sables (CBLK) souhaite donc identifier les problématiques fauniques, cibler les pistes d'amélioration et générer un plan d'action pouvant être appliqué par les acteurs du milieu.



Autres
(9 786,00 \$)




Ressources
humaines
(10 215,00 \$)



Les projets complétés

Cartographie de frayères à omble de fontaine d'intérêt en milieu forestier

Cartographie des frayères d'intérêt, soit des frayères reliées à des secteurs de pêches sportives d'intérêt, de la ZGIE Saguenay en définissant clairement la notion de frayère d'intérêt et les critères de sélection. Cette cartographie des frayères d'intérêt à omble de fontaine permettra d'alimenter le processus de discussion sur le développement de mesure de protection supplémentaire pour ces frayères.



Autres
(22 603,00 \$)

Total
44 002,00 \$

Ressources
humaines
(21 399,00 \$)

Portrait des Plantes exotiques envahissantes

Élaboration du portrait des plantes exotiques envahissantes dans la région du SLSJ et faire une carte des aires prioritaires à la lutte aux plantes exotiques envahissantes.



Autres
(- 48,00 \$)

Total
2 043,00 \$

Ressources
humaines
(2 091,00 \$)

Garrot d'Islande

Création d'un plan de conservation régional du Garrot d'Islande en identifiant davantage de lacs sans poissons étant entourés de complexe d'habitat de nidification potentiel.

Autres
(8 005,00\$)

Total
11 000 \$

Ressources humaines
(2 995,00\$)





Partenariat avec le Comité Zip Saguenay-Charlevoix pour le projet de restauration des rives du Moyen-Saguenay

Le projet initié par le Comité ZIPSC vise à faire la restauration de bandes riveraines le long des rives de la rivière Saguenay. Les bandes riveraines se retrouvent dans cinq secteurs identifiés comme étant prioritaires puisqu'ils se localisent à moins de 300 mètres de frayères d'éperlan arc-en-ciel anadrome. Le but du projet est de réduire l'érosion des rives pour ainsi être en mesure d'assurer un apport moindre de matière en suspension dans l'habitat de l'éperlan arc-en-ciel anadrome.

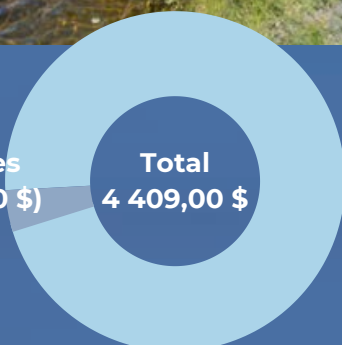


Ressources
humaines
(1 184,04\$)



Partenariat avec le CBRS pour le projet de sensibilisation et d'éducation sur les bandes riveraines

Le projet en partenariat avec le Comité de bassin de la rivière Shipshaw vise à éduquer les riverains et les utilisateurs des lacs ciblés sur l'importance des bandes riveraines pour la protection des plans d'eau et cours d'eau, et ce, même en milieu où la présence humaine est moins forte. Le projet vise également à recruter des riverains dont les terrains ont des bandes riveraines de faible qualité pour participer au programme de reboisement de ce projet et à encourager le reboisement volontaire des bandes riveraines et le maintien de l'intégrité des bandes riveraines.



Ressources
humaines
(4 235,00\$)



Caractérisation d'obstacles à la circulation du poisson dans le ruisseau à Benjamin

Caractérisation des obstacles dans le ruisseau à Benjamin afin de déterminer s'ils nuisent à la libre circulation du poisson et cibler les obstacles à prioriser pour de futurs travaux d'aménagements pour assurer la libre circulation du poisson.

Autres
(143,00 \$)



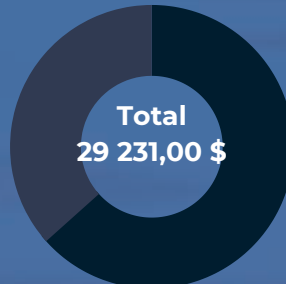
Ressources
humaines
(5 558,00\$)



Partenariat avec Eurêko! pour le projet de Club Quad Valin et Nature

Caractérisation des traverses de cours d'eau des sentiers de VTT du Club Passion Nature et du Club aventure Valin.

Autres
(10 703,00 \$)

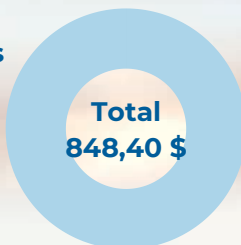


Ressources
humaines
(18 528,00\$)

Concertation pour le ruisseau Benjamin

Développement avec les intervenants du milieu d'un plan de restauration des habitats aquatiques de l'omble de fontaine sur le bassin versant du ruisseau à Benjamin,

Ressources
humaines
(848,40\$)





Tributaire du lac Sébastien

Échantillonnage et analyse de la qualité de l'eau d'un tributaire du lac Sébastien. Le projet vise à répondre aux préoccupations de l'Association des propriétaires du lac Sébastien par rapport à la qualité de l'eau d'un ruisseau, près duquel se trouvent une bleuetière, un ancien dépotoir et des étangs aérés (traitement des eaux usées municipales).

Total
1 238,57 \$

**Ressources
humaines**
(1 238,57\$)

Partenariat avec le CBRS pour le projet d'agrandissement du territoire

Accompagner le Comité de bassin de la rivière Shipshaw (CBRS) dans ses démarches pour agrandir le territoire couvert en incluant les bassins versants limitrophes, afin de renforcer et d'augmenter la portée des efforts en développement durable de l'organisme.

**Ressources
humaines**
(848,40\$)

Total
848,40 \$



Les communications

Communiqués de presse

7

Articles publiés

10

Entrevues accordées

2

Mois de l'Arbre

Cette année, pour le Mois de l'arbre, ce sont 2 850 arbres qui ont été distribués au public dans la région, et ce, dans les trois arrondissements de Ville de Saguenay!

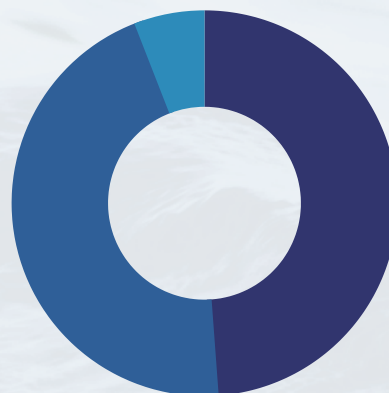


Publications

189



J'aime sur la page
1443

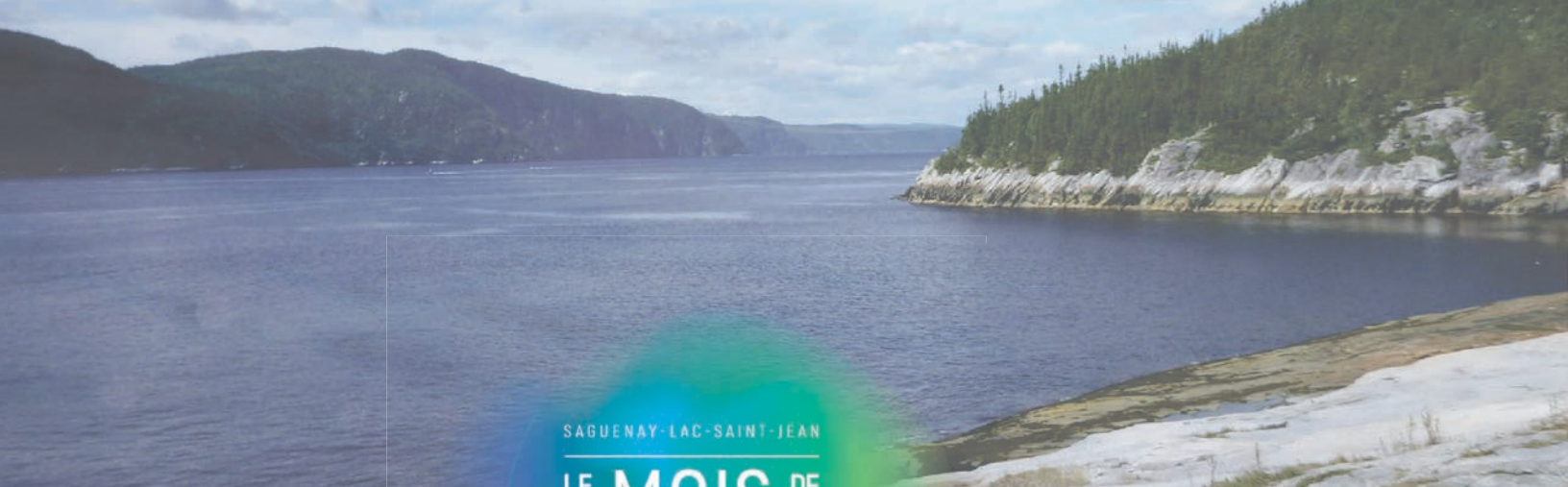


Abonnés
1557

*Couverture de la page : 41 278

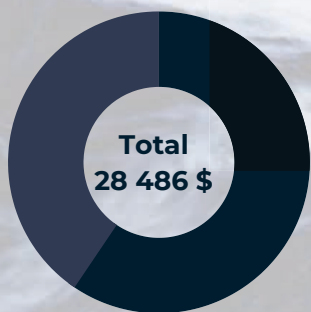
Les communications en bref

- Le suivi du plan de communication
- L'intégration de contenu et la mise à jour du site Internet
- La création de contenu et l'animation de la communauté web
- Le tournage de trois capsules vidéo et la coordination de la création d'une troisième capsule
- La publication d'un cahier spécial sur la ressource eau de 12 pages
- L'animation des tables de concertation
- La création d'une activité de reconnaissance pour les partenaires
- La participation aux démarches des OCMHH



SAGUENAY-LAC-SAINT-JEAN

LE MOIS DE L'EAU



Le Mois de l'Eau en bref

Lors de cette 4e édition, plus de 6 000 personnes se sont déplacés pour participer aux activités. Également, 4000 visionnements de nos contenus vidéo ont été enregistrés et au total, plus de 250 000 personnes qui ont été touchées par l'événement!

En 10 jours, **24 partenaires** se sont proposés pour créer collectivement **28 activités**, sous forme de randonnées, d'activités de sensibilisation, de publications de contenus sur les médias sociaux, de concours, etc.

L'OBV Saguenay, et l'OBV Lac-Saint-Jean ont créé 1 capsule animée, 3 capsules nommées "Discussion avec un professeur/chercheur", ont organisé 3 concours et créé une série de publications Facebook sur la thématique.

Au total 6 articles ont couvert l'événement, 1 reportage a été fait sur nos activités, 1 entrevue radio et 2 entrevues virtuelles ont été données.



La fête de la pêche

Chaque année, aucun rassemblement n'a été organisé en 2021 en raison de la pandémie. Les familles ont plutôt été invitées à profiter, en bulle familiale, de l'ensemencement des rivières aux Sables, du Moulin et Ha! Ha! pour pratiquer la pêche en rivière.

Plus de **120** questions de citoyens répondues !



Comités de bassin locaux



Comité de bassin de la
baie des Ha! Ha!
(CBBH)



Comité de bassin du lac
KÉNOGAMI

et des rivières Chicoutimi et Aux-Sables



COMITÉ DE BASSIN DE LA RIVIÈRE
Shipshaw

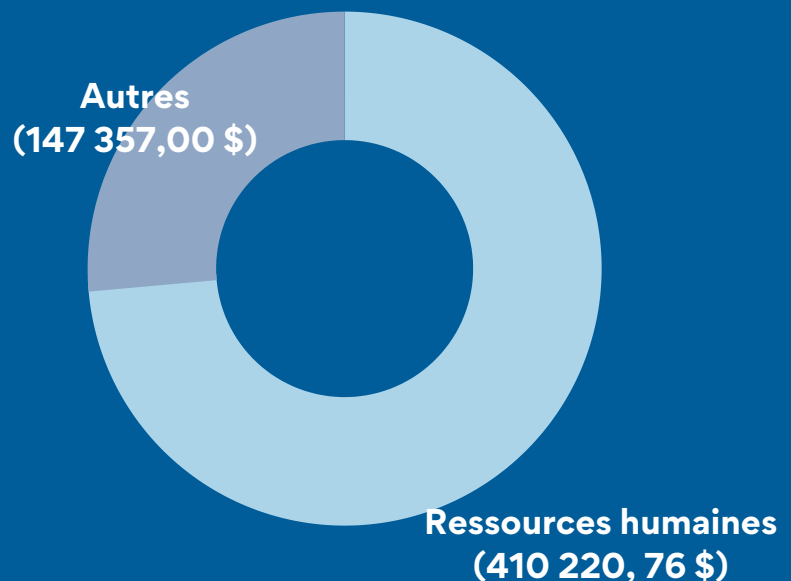


RIVAGE

Comité de bassin versant
de la rivière du Moulin

- **4** comités de bassin locaux
- **16** rencontres

Budget OBV Saguenay 2021-2022 (557 577 \$)



Cette année, l'OBV Saguenay a créé plusieurs postes au sein de son équipe, dont un nouveau poste de direction générale adjointe!

Au total, le personnel a pu suivre **11** formations sur des sujets variés dont les communications, l'hydrogéomorphologie, la gestion durable de l'eau, la stabilisation des berges et la gouvernance stratégique.